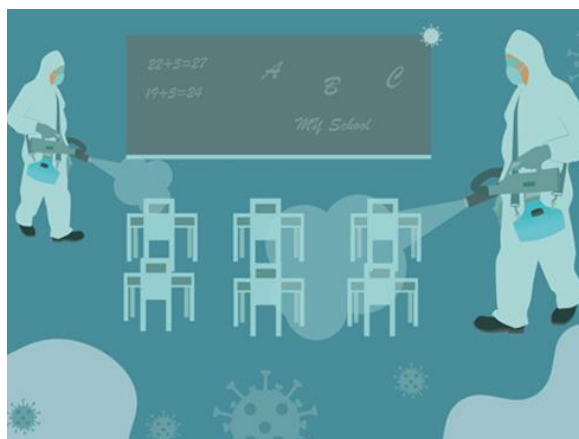


# Protocollo di Igienizzazione e Pulizia degli spazi comuni derivanti dall'esposizione ad agenti biologici per emergenza da Covid-19.

ALLEGATO AL DOCUMENTO DI VALUTAZIONE DEI RISCHI.



<b>Dirigente Scolastico</b>	<b>prof. Rosario PESCE.</b> Firma autografa sostituita a mezzo stampa ai sensi dell'art. 3, co. 2, D.L.vo 39/1993
<b>Responsabile del Servizio di Prevenzione e Protezione</b>	<b>Ing. Gianluca Ferrara</b> Firma autografa sostituita a mezzo stampa ai sensi dell'art. 3, co. 2, D.L.vo 39/1993
<b>Rappresentante dei Lavoratori per la Sicurezza</b>	<b>prof.ssa Elena PETRELLA.</b> Firma autografa sostituita a mezzo stampa ai sensi dell'art. 3, co. 2, D.L.vo 39/1993
<b>Medico Competente</b>	<b>Dott. Emanuele D'Ausilio;</b> Firma autografa sostituita a mezzo stampa ai sensi dell'art. 3, co. 2, D.L.vo 39/1993

Ediz. 02 Revis. 00 del 19 Settembre 2020.

La relazione si compone di n **32** pagine.

**Documento di valutazione dei rischi elaborato sulla base delle istruzioni di compilazione previste dal Decreto Interministeriale e dal C.T.S..**

*Lo stesso si deve considerare parte integrante del D.V.R.*

<b>I.C. di Siano</b>	Protocollo di Igienizzazione e Pulizia degli spazi comuni derivanti dall'esposizione ad agenti biologici per emergenza da Covid-19.	<b>Pag.1 di 32.</b> RSPP ing. Gianluca Ferrara. Allegato al D.V.R.
----------------------	---	--

## Sommario

1	Relazione di valutazione dei rischi derivanti dall'esposizione ad agenti biologici .....	3
1.1	Premessa .....	3
1.2	La scelta dei D.P.I. ....	7
1.3	Detersivi, detersivi e disinfettanti. ....	8
1.4	Attrezzature per la pulizia. ....	10
1.5	MANUTENZIONE DELLE ATTREZZATURE .....	10
1.6	CONSERVAZIONE DELLE ATTREZZATURE .....	11
1.7	Travaso prodotti. ....	11
1.8	Compiti e responsabilità. ....	11
1.9	ATTIVITA' RESPONSABILE ESECUTORE.....	12
1.10	Azioni preliminari.....	13
1.11	Pulizie ordinarie e straordinarie. ....	14
1.12	ATTIVITA' FREQUENZA.....	14
2	Tecniche di pulizia. ....	17
2.1	SPOLVERATURA AD UMIDO/DETERSIONE SUPERFICI .....	17
2.2	DISINFEZIONE DELLE SUPERFICI .....	17
2.3	DETERSIONE E DISINFEZIONE ARREDI (IN CASO DI PRESENZA DI PERSONA CONTAGIATA O PRESUNTO CONTAGIO) .....	19
2.4	SCOPATURA AD UMIDO .....	19
2.5	DETERSIONE DEI PAVIMENTI.....	19
2.6	PULIZIA DEGLI UFFICI.....	23
2.7	PULIZIA DELLE AREE ESTERNE .....	24
2.8	PULIZIA CUCINE, MENSE E REFETTORI .....	25
2.9	VUOTATURA E PULIZIA DEI CESTINI PER LA CARTA E RACCOLTA RIFIUTI .....	25

# 1 Relazione di valutazione dei rischi derivanti dall'esposizione ad agenti biologici

## 1.1 Premessa

Questo documento rappresenta la base su cui costruire la pianificazione delle attività di pulizia, disinfezione e sanificazione all'interno di un ambiente scolastico.

Organizzare le regole principali di igiene personale e di modalità d'uso di locali e di attrezzature consente di ridurre considerevolmente il rischio biologico latente nell'ambiente lavorativo a tutela di tutti coloro che a qualsiasi titolo frequentano i locali scolastici.

Per tale ragione la diffusione e la massima collaborazione da parte di tutti costituiscono il fondamento per il raggiungimento di risultati efficaci.

Il raggiungimento degli obiettivi fissati relativamente all'attività di pulizia, disinfezione e sanificazione sono ricollegabili, anche, all'attività di informazione e formazione rivolta in primis a tutto il personale direttamente coinvolto e poi a tutti gli utenti;

Una corretta igiene e disinfezione dei locali scolastici o degli ambienti in cui è prevista la presenza di molte persone costituisce un buon punto di partenza alla lotta alle infezioni, ai contagi e alle allergie in qualsiasi tempo.

a) sono attività di PULIZIA quelle che riguardano il complesso di procedimenti e operazioni atti a rimuovere polveri, materiale non desiderato o sporczia da superfici, oggetti, ambienti confinati e aree di pertinenza;

b) sono attività di DISINFEZIONE quelle che riguardano il complesso dei procedimenti e operazioni atti a rendere sani determinati ambienti confinati e aree di pertinenza mediante la distruzione o inattivazione di microrganismi patogeni;

e) sono attività di SANIFICAZIONE quelle che riguardano il complesso di procedimenti e operazioni atti a rendere sani determinati ambienti mediante l'attività di pulizia e/o di disinfezione e/o di disinfestazione ovvero mediante il controllo e il miglioramento delle condizioni del microclima per quanto riguarda la temperatura, l'umidità e la ventilazione ovvero per quanto riguarda l'illuminazione e il rumore.

Le diverse azioni messe in essere in un ambiente scolastico tendono a concorrere ad una salubrità degli ambienti che portano ad una migliore qualità della vita degli studenti, dei lavoratori e dei frequentatori diminuendo la probabilità di diffusioni di microrganismi portatori di infezioni. La pulizia delle superfici e degli ambienti è l'azione preliminare da effettuare e indispensabile per una eventuale successiva disinfezione.

La disinfezione non risulta efficace se attuata su superfici non precedentemente pulite.

I.C. di Siano	Protocollo di Igienizzazione e Pulizia degli spazi comuni derivanti dall'esposizione ad agenti biologici per emergenza da Covid-19.	<b>Pag.3 di 32.</b> <i>RSPP ing. Gianluca Ferrara.</i> <i>Allegato al D.V.R.</i>
---------------	---	--

Le operazioni di pulizia tipologicamente sono inquadrate come:

- pulizie ordinarie: comprendono attività di pulizia di carattere continuativo e programmato, solitamente con frequenza giornaliera;
- pulizie periodiche: comprendo attività di pulizia più profonda a periodicità più lunga da svolgersi con frequenze prestabilite;
- pulizie straordinarie: comprendono interventi imprevedibili richiesti per esigenze occasionali o emergenziali; dopo un'adeguata valutazione dei rischi, la programmazione deve essere rivista, anche in base alla destinazione d'uso dell'ambiente stesso e dei flussi di persone.

Le operazioni di pulizia devono essere condotte negli orari, nei periodi e nei luoghi in cui non sono presenti persone in modo da non creare interferenze o rischi rispetto alla normale attività scolastica.

*La formazione di tutto il personale è un fattore fondamentale per la gestione della sicurezza in un ambito lavorativo (articolo 37 del d.lgs. 81/2008)*

La formazione in questo ambito deve essere differenziata: da una parte il Datore di lavoro di coloro che eseguono le pulizie (Dirigente scolastico per le attività di competenza dei collaboratori scolastici e il titolare della ditta esterna per le attività svolte da personale esterno), dall'altra parte tutti i fruitori (docenti, discenti, personale, esterni), in quanto la conoscenza di alcune regole di igiene e comportamenti prefissati consentono una miglior gestione e, soprattutto, migliori risultati in termini di grado di soddisfazione e livelli qualitativi raggiunti.

Il Dirigente scolastico, attraverso le modalità più idonee ed efficaci, informa tutti i lavoratori e chiunque entri all'interno della struttura scolastica (lavoratori, studenti, genitori, ditte esterne) circa le disposizioni delle Autorità, consegnando e/o affiggendo all'ingresso e nei luoghi maggiormente visibili dei locali scolastici, appositi dépliant informativi su:

- L'obbligo di restare a casa con febbre oltre 37.5. In presenza di febbre (oltre i 37.5°) o altri sintomi influenzali vi è l'obbligo di rimanere al proprio domicilio e di chiamare il proprio medico di famiglia e/o l'Autorità sanitaria.
- L'accettazione di non poter entrare o permanere in Istituto e di doverlo dichiarare tempestivamente laddove, anche successivamente all'ingresso, sussistano le condizioni di pericolo: sintomi di influenza, febbre, provenienza da zone a rischio o contatto con persone positive al virus nei 14 giorni precedenti, etc.
- L'impegno a rispettare tutte le disposizioni delle Autorità e del Datore di lavoro nel fare accesso in Istituto. In particolare: mantenere la distanza di sicurezza, osservare le regole di igiene delle mani e tenere comportamenti corretti sul piano dell'igiene.

I.C. di Siano	Protocollo di Igienizzazione e Pulizia degli spazi comuni derivanti dall'esposizione ad agenti biologici per emergenza da Covid-19.	<b>Pag.4 di 32.</b> RSPP ing. Gianluca Ferrara. Allegato al D.V.R.
---------------	---	--

- L'impegno a informare tempestivamente e responsabilmente il Datore di lavoro della presenza di qualsiasi sintomo influenzale durante l'espletamento della prestazione lavorativa, avendo cura di rimanere ad adeguata distanza dalle persone presenti.

Al punto 11 del Protocollo condiviso allegato al DPCM 26 aprile 2020 si riportano le indicazioni da seguire nel caso in cui una persona presente nell'Istituto scolastico sviluppi febbre e sintomi di infezione respiratoria, quali la tosse:

- lo deve dichiarare immediatamente al Dirigente Scolastico, si dovrà procedere al suo isolamento in base alle disposizioni dell'autorità sanitaria e a quello degli altri presenti dai locali; - la scuola procede immediatamente ad avvertire le Autorità sanitarie competenti e i numeri di emergenza per il COVID-19 forniti dalla Regione o dal Ministero della Salute;

- la scuola collabora con le Autorità sanitarie per la definizione degli eventuali "contatti stretti" di una persona presente in Istituto che sia stata riscontrata positiva al tampone COVID-19. Ciò al fine di permettere alle autorità di applicare le necessarie e opportune misure di quarantena. Nel periodo dell'indagine, l'azienda potrà chiedere agli eventuali possibili contatti stretti di lasciare cautelativamente l'Istituto, secondo le indicazioni dell'Autorità sanitaria;

- il lavoratore/studente/visitatore/personale esterno al momento dell'isolamento, deve essere subito dotato ove già non lo fosse, di mascherina chirurgica.

5. Circolare 5443 del 22 febbraio 2020: pulizia di ambienti non sanitari a seguito di presenza soggetto contagiato dal Covid 19

In scuole e altri ambienti non sanitari dove abbiano soggiornato casi confermati di COVID-19 prima di essere stati ospedalizzati verranno applicate le misure di pulizia di seguito riportate. A causa della possibile sopravvivenza del virus nell'ambiente per diverso tempo, i luoghi e le aree potenzialmente contaminati da SARS-CoV-2 devono essere sottoposti a completa pulizia con acqua e detersivi comuni prima di essere nuovamente utilizzati.

Per la decontaminazione, si raccomanda l'uso di ipoclorito di sodio allo 0,1% dopo la pulizia. Per le superfici che possono essere danneggiate dall'ipoclorito di sodio, utilizzare etanolo al 70% dopo la pulizia con un detersivo neutro. Durante le operazioni di pulizia con prodotti chimici, assicurare la ventilazione degli ambienti. Tutte le operazioni di pulizia devono essere condotte da personale che indossa DPI (filtrante respiratorio FFP2, protezione facciale, guanti monouso, camice monouso impermeabile a maniche lunghe) e deve seguire le misure indicate per la rimozione insicurezza dei DPI (svestizione). Dopo l'uso, i DPI monouso vanno smaltiti come materiale potenzialmente infetto. Vanno pulite con particolare attenzione tutte le superfici toccate di frequente, quali superfici di muri, porte e finestre, superfici dei servizi igienici e sanitari. La biancheria da letto, le tende e altri materiali di tessuto devono essere sottoposti a un ciclo di lavaggio con acqua calda a 90°C e detersivo. Qualora non sia possibile il lavaggio a 90°C per le caratteristiche del tessuto, aggiungere il ciclo di lavaggio con candeggina (o prodotti a base di ipoclorito di sodio).

I.C. di Siano	Protocollo di Igienizzazione e Pulizia degli spazi comuni derivanti dall'esposizione ad agenti biologici per emergenza da Covid-19.	<b>Pag.5 di 32.</b> RSPP ing. Gianluca Ferrara. Allegato al D.V.R.
---------------	---	--

I Dispositivi di protezione individuale (DPI) sono attrezzature utilizzate allo scopo di tutelare la salute e la sicurezza dei lavoratori (guanti, occhiali, visiere, maschere facciali filtranti, scarpe, ecc.). Il loro utilizzo è raccomandato quando, nonostante l'applicazione delle misure di prevenzione e protezione collettive, i rischi cosiddetti "residui" non sono eliminati o ridotti a livelli accettabili e devono essere ulteriormente contenuti.

Gli indumenti da lavoro, d'altra parte, non sono DPI (tute, camici, ecc.) e non proteggono il lavoratore dai rischi specifici, servono per lo più ad evitare di sporcare o contaminare gli abiti civili e devono essere tolti quando il lavoratore abbandona l'area di lavoro, riposti separatamente dai normali indumenti e, se necessario, disinfettati, puliti o sostituiti.

È necessario, quindi, utilizzare i DPI specifici più idonei a prevenire le diverse modalità di infezione:

Protezione delle mani: sono costituiti da guanti per la protezione da agenti chimici, agenti biologici, tagli, traumi meccanici, ecc. L'impiego è richiesto in attività di pulizia, disinfezione, ma anche per la manipolazione di sostanze chimiche e per la movimentazione di carichi. -  
Protezione degli occhi: sono costituiti da occhiali, visiere e schermi. Il loro impiego può rendersi necessario in attività con rischio di proiezioni di schegge, schizzi, manipolazione di agenti chimici, rischio di contatto con agenti biologici, ecc.

- Protezione delle vie respiratorie: sono le mascherine. Trovano indicazione negli ambienti ove vi sia presenza di inquinanti irritanti, nocivi per le vie respiratorie in una determinata concentrazione o di agenti biologici trasmissibili per via aerea. L'impiego di DPI respiratori può trovare indicazione nelle attività di dispersione di prodotti chimici, presenza di CO, ossido di azoto in luoghi chiusi, ecc.

- DPI degli arti inferiori: sono principalmente costituiti da calzature, che possono essere di protezione o da lavoro e sono destinate a proteggere da: scivolamenti e cadute dovute a irregolarità del piano di appoggio o eventualmente bagnato, lesioni alla pianta del piede dovute a perforazione della suola da parte di oggetti appuntiti quali chiodi, schiacciamento della punta del piede per caduta accidentale di materiale dall'alto o con movimenti incauti di attrezzature da lavoro.

Non sono da confondere con i DPI:

- le mascherine chirurgiche, che sono dispositivi medici.

## 1.2 La scelta dei D.P.I.

La scelta dei DPI scaturisce dalla valutazione del rischio residuo, da ridurre o eliminare e da una efficace e ponderata analisi delle caratteristiche e certificazioni a corredo dei DPI al fine di proteggere adeguatamente l'attività dei lavoratori; pertanto è necessario:

- identificare i DPI necessari nelle varie fasi lavorative sulla scorta delle risultanze della valutazione dei rischi;
- identificare le caratteristiche, i requisiti e le certificazioni dei DPI (materiale, resistenza, efficacia a ridurre il rischio, portabilità, durata);
- ricercare sul mercato i DPI adeguati alle esigenze dell'ambiente lavorativo;
- valutare tra le istruzioni, certificazioni, documenti tecnici le modalità d'uso e i limiti di applicazione;
- verificare che la documentazione informativa di tutti i dispositivi sia in lingua italiana;
- verificare che le note informative contengano tutti gli elementi necessari per una valutazione dell'uso, delle modalità, della durata, della manutenzione anche ai fini dell'attività di formazione e informazione dei lavoratori.

L'individuazione e la scelta devono essere aggiornate in funzione di:

- eventuali cambiamenti delle condizioni di lavoro (cambio sostanze o materiali, situazione di emergenza, ecc.);
- progressi tecnici e tecnologici in tema di materiali, risoluzioni, efficacia; - eventuali aggiornamenti normativi.

<b>I.C. di Siano</b>	Protocollo di Igienizzazione e Pulizia degli spazi comuni derivanti dall'esposizione ad agenti biologici per emergenza da Covid-19.	<b>Pag.7 di 32.</b> <i>RSPP ing. Gianluca Ferrara.</i> <i>Allegato al D.V.R.</i>
----------------------	---	--

### 1.3 Detersivi, detergenti e disinfettanti.

Nella scelta dei detergenti multiuso e dei disinfettanti occorre tenere conto di una serie di requisiti, quali la rapida azione e la lunga persistenza dell'attività biocida, spettro d'azione più ampio possibile, minor pericolosità alle concentrazioni d'uso per l'uomo, facilità di applicazione, qualità e sicurezza, economicità di gestione, ma anche buona stabilità chimica. L'utilizzo di prodotti nel rispetto degli utenti, dei materiali e dell'ambiente è auspicabile sempre, ma prima di tutto occorre verificare che i principi attivi normalmente utilizzati nei prodotti disinfettanti siano autorizzati a livello nazionale (Presidi Medico Chirurgici - PMC) ed europeo (biocidi). Durante un'emergenza sanitaria tipo COVID-19, i disinfettanti che sembrano avere i migliori risultati sono l'etanolo, i sali di ammonio quaternario (es. cloruro di didecil dimetilammonio - DDAC, cloruro di alchil dimetilbenzilammonio, ADBAC), il perossido d'idrogeno, l'ipoclorito di sodio e altri principi attivi.

Le concentrazioni da utilizzare e i tempi di contatto da rispettare per ottenere una efficace azione disinfettante sono dichiarati sull'etichetta apposta sui prodotti disinfettanti stessi, sotto la responsabilità del produttore. Il produttore stesso al fine di ottenere l'autorizzazione del prodotto come presidio medico chirurgico o del prodotto biocida deve presentare test di verifica dell'efficacia contro uno o più microorganismi bersaglio.

I presidi medico-chirurgici (PMC) disponibili in commercio sul territorio nazionale per la disinfezione della cute e/o delle superfici sono, per la maggior parte, a base di principi attivi come ipoclorito di sodio, etanolo, propan-2-olo, ammoni quaternari, clorexidina digluconato, perossido di idrogeno, bifenil-2-olo, acido peracetico e troclosene sodico (Tabella 1), alcuni dei quali efficaci contro i virus.

I prodotti disinfettanti contenenti i principi attivi approvati ai sensi del BPR (Regolamento UE 528/2012) sono autorizzati e disponibili sul mercato europeo classificati come "biocidi". La relativa autorizzazione viene rilasciata a livello di Commissione europea oppure, come si verifica più frequentemente, dal Ministero della Salute, previa valutazione tecnico-scientifica dei dossier da parte dell'ISS.

Per la disinfezione umana e per quella delle superfici il BPR identifica distinte tipologie di prodotti (Product Type, PT):

Tipologie di prodotti ai sensi del Regolamento (UE) 528/2012:

Tipo di prodotto 1 - Igiene umana I prodotti di questo gruppo sono biocidi usati per l'igiene umana, applicati sulla pelle o il cuoio capelluto o a contatto con essi, allo scopo principale di disinfettare la pelle o il cuoio capelluto.

Tipo di prodotto 2 - Disinfettanti e alghicidi non destinati all'applicazione diretta sull'uomo o animali. Prodotti usati per la disinfezione di superfici, materiali, attrezzature e mobili non

I.C. di Siano	Protocollo di Igienizzazione e Pulizia degli spazi comuni derivanti dall'esposizione ad agenti biologici per emergenza da Covid-19.	<b>Pag.8 di 32.</b> RSPP ing. Gianluca Ferrara. Allegato al D.V.R.
---------------	---	--



utilizzati in contatto diretto con alimenti destinati al consumo umano o animale. I settori di impiego comprendono, tra l'altro, piscine, acquari, acque di balneazione e altre; sistemi di condizionamento e muri e pavimenti in aree private, pubbliche e industriali e in altre aree per attività professionali. Prodotti usati per la disinfezione dell'aria, dell'acqua non utilizzata per il consumo umano animale, dei gabinetti chimici, delle acque di scarico, dei rifiuti di ospedali e del suolo. Prodotti usati come algicidi per il trattamento di piscine, acquari e altre acque e per la riparazione di materiali da costruzione. Prodotti usati per essere incorporati in tessuti, tessuti, maschere, vernici e altri articoli o materiali allo scopo di produrre articoli trattati con proprietà disinfettanti.

Tipo di prodotto 4 - Settore dell'alimentazione umana e animale. Prodotti usati per la disinfezione di attrezzature, contenitori, utensili per il consumo, superfici o tubazioni utilizzati per la produzione, il trasporto, la conservazione o il consumo di alimenti o mangimi (compresa l'acqua potabile) destinati al consumo umano o animale. Prodotti usati per impregnare materiali che possono entrare in contatto con i prodotti alimentari.

Tipo di prodotto 5 - Acqua potabile. Prodotti usati per la disinfezione dell'acqua potabile per il consumo umano e animale.

L'uso di alcuni Principi Attivi nei Disinfettanti è riservato esclusivamente agli utilizzatori professionali, in quanto il loro impiego richiede una specifica formazione e l'obbligo di indossare i DPI; questa tipologia di prodotti è facilmente riconoscibile in quanto riportano sull'etichetta la dicitura "Solo per uso professionale. In assenza di tale dicitura il prodotto si intende destinato per l'uso al pubblico.

I prodotti biocidi autorizzati attualmente in Italia efficaci nell'igienizzazione degli ambienti scolastici sono:

Acido cloridrico (n. CAS 7647- 01-0) Autorizzazione nazionale Efficacia dichiarata: batteri e Funghi;

Perossido di idrogeno (n. CAS 7722-84-1) Autorizzazione nazionale Efficacia dichiarata: "Virus"; Propan-2-olo (n. CAS 67-63-0) Autorizzazione dell'Ue Efficacia dichiarata: batteri e lieviti. La pulizia con acqua e normali detergenti e la disinfezione con prodotti disinfettanti comuni è di per sé sufficiente, come primo intervento, per la decontaminazione delle superfici anche se non sono, a tutt'oggi, disponibili prove specifiche della loro efficacia su SARS-CoV-2, ma dati di bibliografia attestano, comunque, la loro efficacia rispetto ad altre patologie, ad esempio una concentrazione di etanolo al 70% (non specificato se in p/p o v/v) sono più efficaci su due diversi coronavirus (virus dell'epatite di topo e virus della gastroenterite trasmissibile) dopo un minuto di contatto su superfici dure rispetto all'ipoclorito di sodio allo 0,06% v/v.

I.C. di Siano	Protocollo di Igienizzazione e Pulizia degli spazi comuni derivanti dall'esposizione ad agenti biologici per emergenza da Covid-19.	<b>Pag.9 di 32.</b> RSPP ing. Gianluca Ferrara. Allegato al D.V.R.
---------------	---	--

## 1.4 Attrezzature per la pulizia.

Per la pulizia degli ambienti si ritengono indispensabili le seguenti attrezzature:

- Panni-spugna differenziati per codice colore e teli monouso per la spolveratura (si sconsigliano le normali spugne perché facilmente inquinabili).
- Scope trapezoidali e scope tradizionali.
- Asta pulivetri, vello lavavetro.
- Sistema MOP. Si sottolinea la necessità di utilizzare più sistemi MOP in base alle zone da pulire: uno per i servizi igienici, uno per gli ambienti didattici in genere (sezioni, aule, palestre, laboratori, ecc.) e uno per la cucina e il locale refezione.
- Sistema MOP con serbatoio per autocaricamento;
- Dispositivi di protezione individuale (camice, guanti, scarpe antiscivolo).
- Macchina lava – asciuga pavimenti, ove possibile.
- Aspirapolvere, ove necessaria.
- Soffiatore, aspiratore, trituratore foglie.
- Lavatrice (ove possibile).

## 1.5 MANUTENZIONE DELLE ATTREZZATURE

Tutto il materiale per la pulizia deve essere regolarmente pulito dopo l'uso in quanto spugne, stracci, telini possono essere importante veicolo di contagio di infezioni o patologie; ove possibile si consiglia l'uso di materiale monouso.

Alla fine delle operazioni di pulizia le frange MOP, le garze, i panni devono essere lavati con acqua calda e disinfettati. Si consiglia di utilizzare il lavaggio in lavatrice ad alta temperatura (maggiore di 60° C) che consente una più efficace pulizia e una adeguata disinfezione a calore. L'uso della lavatrice presenta alcuni vantaggi: si evita l'uso di disinfettanti chimici, si abbreviano le procedure di pulizia del materiale lavabile, si riduce il ricorso a materiale monouso. In alternativa alla lavatrice si deve eseguire la pulizia manuale in un lavandino adibito unicamente a questo scopo, seguita da immersione in soluzione acquosa di cloro allo 0,5% per almeno 10 minuti, avendo cura di eseguire separatamente il lavaggio dei materiali precedentemente usati per la pulizia del bagno dai materiali utilizzati in altri ambienti.

Evitare di lasciare in ammollo gli stracci per periodi superiori a quelli necessari per una corretta disinfezione (10-20 minuti). Tutti i contenitori (secchi, anche quelli del MOP) usati per le operazioni di pulizia, le scope delle latrine e altre attrezzature per i servizi igienici devono essere lavati con acqua e detergente e successivamente disinfettati con una soluzione acquosa di cloro allo 0,5% per almeno 10 minuti. L'umidità favorisce la crescita microbica: gli stracci, le spugne, le frange, le scope delle latrine vanno asciugati in ambiente aerato, quando è possibile con l'esposizione diretta al sole.

I.C. di Siano	Protocollo di Igienizzazione e Pulizia degli spazi comuni derivanti dall'esposizione ad agenti biologici per emergenza da Covid-19.	<b>Pag.10 di 32.</b> RSPP ing. Gianluca Ferrara. Allegato al D.V.R.
---------------	---	---

## 1.6 CONSERVAZIONE DELLE ATTREZZATURE

Individuare un locale, rigorosamente chiuso a chiave, destinato a ripostiglio per la conservazione di tutti i prodotti e le attrezzature.

Mantenere, nei limiti del possibile, le confezioni originali dei prodotti con relative schede tecniche e schede dati di sicurezza facilmente disponibili e consultabili.

Dopo l'uso, richiudere accuratamente le confezioni del detergente e del disinfettante, non stoccare grandi quantità all'interno del fabbricato scolastico e in ambiente aerato.

È fondamentale etichettare e riporre materiale e strumenti a seconda delle aree (materiale separato per bagni, cucine, aule e sezioni) e a seconda dell'utilizzo (per water, lavandino, altre superfici). Questo, oltre a rispondere a esigenze igieniche, faciliterà l'utilizzo delle attrezzature da parte del personale assegnato per le sostituzioni.

## 1.7 Travaso prodotti.

Nel caso occorra travasare i prodotti (ad esempio quando la fornitura è in confezioni molto grandi o in forma solida da sciogliere o necessita una diluizione), i nuovi contenitori devono essere chiaramente etichettati, indicando il nome del prodotto la classificazione di rischio. È comunque vietato mischiare diversi prodotti, anche se della stessa tipologia ma di diverso produttore.

## 1.8 Compiti e responsabilità.

Affinché le attività di pulizia, disinfezione e sanificazione possano essere effettuate correttamente ed efficacemente e secondo una programmazione ben predefinita, è necessario definire prima di tutto compiti, responsabilità e istruzioni operative; ciò è necessario al fine di fornire indicazioni sugli interventi mirati a prevenire infezioni, contagi o contatti con sostanze allergizzanti da parte del personale, dei docenti, degli studenti e delle persone presenti. I risultati migliorano nel momento in cui si svolge un'attività di informazione e di formazione rivolta al personale coinvolto, ma anche agli utenti, e finalizzata a:

- comprendere l'importanza della prevenzione delle malattie mediante l'igiene della persona e degli ambienti in cui viviamo;
- utilizzo in modo responsabile detergenti e disinfettanti, evitandone l'uso indiscriminato che potrebbe risultare pericoloso e inefficace;
- il rispetto della res pubblica in termini di conservazione degli arredi, del materiale, ma anche nel rispetto delle regole primarie di educazione nell'utilizzo dei servizi igienici, dei dispositivi di distribuzione del materiale (sapone, salviette, carta), nel rispetto dell'ambiente differenziando i rifiuti.

I.C. di Siano	Protocollo di Igienizzazione e Pulizia degli spazi comuni derivanti dall'esposizione ad agenti biologici per emergenza da Covid-19.	<b>Pag.11 di 32.</b> RSPP ing. Gianluca Ferrara. Allegato al D.V.R.
---------------	---	---

Ad ogni attività deve corrispondere un responsabile (R), cioè il soggetto che in virtù di disposizioni legislative o in quanto incaricato dal Datore di lavoro, e dotato di adeguata capacità e autorità all'interno dell'organizzazione e a cui è affidato in tutto o in parte il compito, indipendentemente da ulteriori responsabilità aziendali, di coordinare l'attività e verificare che sia eseguita in conformità ai testi di riferimento (procedure, istruzioni operative, linee guida).

Il responsabile dell'attività nell'organizzazione e nella realizzazione delinea necessità, tempistiche, vincoli, limiti, nonché gli obiettivi dell'attività svolta.

Solo una verifica sistematica o un esame a campione permette di determinare se le attività e i relativi risultati sono conformi alle disposizioni pianificate e se queste disposizioni sono state attuate efficacemente.

Esistono, inoltre, delle figure che devono essere informate (I) delle attività previste in quanto queste ultime potrebbero influenzare o essere influenzate dall'attività del soggetto informato.

Per ciò che concerne le attività di pulizia in via esemplificativa sono state individuate le seguenti attività e relative funzioni dei principali soggetti individuati:

#### 1.9 ATTIVITA' RESPONSABILE ESECUTORE

Approvvigionamento materiale Dirigente Scolastico

DSGA DSGA

Acquisto DPI e Dispositivi Medici Dirigente Scolastico

DSGA DSGA

Pianificazione del programma di pulizie Dirigente Scolastico

DSGA Collaboratori scolastici

Custodia delle schede dati di sicurezza dei prodotti, delle certificazioni dei dispositivi, delle schede di consegna DPI Dirigente Scolastico DSGA

Formazione del personale interno Dirigente Scolastico

Sorveglianza sanitaria Dirigente Scolastico Medico Competente

Preparazione del Materiale Collaboratori Scolastico

Manipolazione materiale Collaboratore scolastico

Esecuzione delle Pulizie Collaboratore Scolastico

Smaltimento Materiale Collaboratore Scolastico

Riordino del Materiale Collaboratore scolastico

Controllo e verifica :

Dirigente Scolastico e DSGA

I.C. di Siano	Protocollo di Igienizzazione e Pulizia degli spazi comuni derivanti dall'esposizione ad agenti biologici per emergenza da Covid-19.	<b>Pag.12 di 32.</b> RSPP ing. Gianluca Ferrara. Allegato al D.V.R.
---------------	---	---

## 1.10 Azioni preliminari.

All'interno di una struttura scolastica esistono diverse patologie trasmissibili quali ad esempio per via aerea: tubercolosi, malattie dell'infanzia, influenza, meningite; malattie della cute e suoi annessi: scabbia, malattie da funghi, verruche, pidocchi del capo; malattie a trasmissione oro-fecale: salmonella, epatite A; malattie a trasmissione ematica: epatite B.

Prima di entrare nel dettaglio delle istruzioni operative è indispensabile una prima azione preliminare: suddividere l'edificio in aree in base alla frequentazione sia in termine di numero di persone, ma anche di tipologia di persone (frequentazione occasionale/periodica/ripetitiva) e autonomia (normodotato, mobilità ridotta, ipovedente, eccetera), all'utilizzo, ai materiali presenti e della necessità di evitare qualsiasi forma di contagio.

La massima precauzione è data dall'attuare le procedure di pulizia e sanificazione considerando un frequentatore positivo non noto, ad esempio un asintomatico che ignora il proprio stato di salute.

Per ogni ambiente assimilabile, sulla scorta della valutazione dei rischi, si è predisposta una SCHEDA DEGLI AMBIENTI in cui sono riepilogate le diverse fasi della pulizia e sanificazione e la frequenza, saranno affisse nei locali dei Collaboratori Scolastici, in modo che chiunque possa utilizzarle come promemoria.

La loro consultazione eviterà errori nella successione delle operazioni di pulizia e nell'uso dei prodotti e delle attrezzature. Le schede degli ambienti sono: a) Aule didattiche

- b) Servizi igienici
- c) Uffici amministrativi
- d) Palestra/Spogliatoi
- e) Aree esterne all'edificio
- f) Corridoi
- g) Biblioteche o sale studio
- h) Laboratori
- i) Mense e refettori

I.C. di Siano	Protocollo di Igienizzazione e Pulizia degli spazi comuni derivanti dall'esposizione ad agenti biologici per emergenza da Covid-19.	<b>Pag.13 di 32.</b> <i>RSPP ing. Gianluca Ferrara.</i> <i>Allegato al D.V.R.</i>
---------------	---	---

### 1.11 Pulizie ordinarie e straordinarie.

Le operazioni di pulizia possono essere ordinarie o straordinarie.

Per pulizie ordinarie si intendono quelle atte a mantenere un livello di igiene dei locali e delle attrezzature ed è necessario ripeterle a cadenza fissa: giornaliera, settimanale, bisettimanale o mensile.

Per attività straordinarie di pulizia si intendono, invece, quelle che, seppur programmate, si verificano a cadenze temporali più dilazionate nel tempo (trimestrale, quadrimestrale, semestrale o annuale).

Costituisce attività straordinaria di pulizia quella effettuata in seguito ad eventi determinati, ma non prevedibili.

Nella seguente tabella sono state riprese alcune attività primarie che devono essere svolte all'interno dei locali scolastici con una frequenza indicativa basata su alcuni dati bibliografici; in allegato sono riportate delle schede distinte per ambiente, così come indicato nel paragrafo precedente, in cui si entra più nel dettaglio delle attività con un'indicazione di frequenza di giornaliera (G una volta al giorno, G2 due volte al giorno), settimanale (S una volta a settimana, S3 tre volte a settimana), mensile e annuale (A una volta all'anno, A2 due volte all'anno, A3 tre volte all'anno). In base all'organizzazione ogni Datore di lavoro declina le proprie specifiche attività con una frequenza maggiore o minore.

### 1.12 ATTIVITA' FREQUENZA

Sanificazione tazze WC 2 volte al giorno

Sanificazione aree adiacenti WC, lavandini e antibagni Quotidiana

Verifica e ripristino materiale di consumo nei bagni (sapone, carta igienica, ecc) quotidiana

Pulizia e sanificazione dei Giochi (scuola Infanzia) Quotidiana

Spazzamento di tutti i pavimenti di tutti gli ambienti scolastici Quotidiana

Pulizia di interruttori, maniglie e di tutti i punti che sono toccati Quotidiana

Lavaggio di pavimenti degli spogliatoi delle palestre Quotidiana

Pulizia e disinfezione delle attrezzature della palestra Quotidiana

Pulizia e disinfezione degli arredi di uso quotidiano nelle aule banchi, sedie, cattedra, tastiere, telefoni, pulsanti, attaccapanni ecc. Quotidiana

Lavaggio delle lavagne Quotidiana

I.C. di Siano	Protocollo di Igienizzazione e Pulizia degli spazi comuni derivanti dall'esposizione ad agenti biologici per emergenza da Covid-19.	<b>Pag.14 di 32.</b> RSPP ing. Gianluca Ferrara. Allegato al D.V.R.
---------------	---	---

Rimozione dell'immondizia e pulitura dei cestini e dei contenitori porta rifiuti  
Quotidiana

Lavaggio di pavimenti delle aule, uffici, corridoi, Palestra Quotidiana

Pulizia ascensore relativamente a pavimenti, pareti e pulsantiere Quotidiana

Pulizia corrimano e ringhiere Quotidiana

Pulizia delle macchine dei laboratori Quotidiana

Pulizia e sanificazione delle portinerie Quotidiana

Pulizia strumenti musicali Quotidiana

Pulizia porte, cancelli e portoni Quotidiana

Pulizia attrezzatura ludica esterna ed interna Quotidiana

Pulizia e disinfezione di tutti i tavoli e sedie delle mense, nonché dei ripiani di lavoro, delle maniglie degli sportelli di arredi, carrelli e elettrodomestici delle cucine Quotidiana

Spolvero dei monitor dei computer in aula informatica Dopo ogni utilizzo

Aspirazione/battitura pavimenti tessili, stuoie, zerbini Ogni 3 settimane

Pulizia dei cortili e delle aree esterne Ogni 3 settimane

Lavaggio rivestimento piastrelle dei bagni Settimanale

Pulizia dei vetri dei corridoi Settimanale

Pulizia dei computer laboratorio informatico, stampanti e fotocopiatrici Mensile

Spolverature di tutte le superfici orizzontali (comprese ragnatele a soffitto) Mensile

Pulizia dei vetri delle finestre aule, uffici ecc Mensile

Aule convegni, teatri, aula magna Mensile o dopo ogni utilizzo

Aspirazione polvere e lavaggio tende oscuranti, bocchette aerazione, termoconvettori, canaline ecc Trimestrale

Lavaggio punti luce e lampade Semestrali

La frequenza delle azioni di pulizia, disinfezione e sanificazione sono state valutate considerando i rischi e i seguenti fattori fondamentali:

- numero di persone presenti nel fabbricato;
- copertura della distribuzione di DPI ai lavoratori e dispositivi medici (mascherine) alle persone presenti;
- organizzazione tale da ridurre al minimo e solo a casi eccezionali ingresso di "visitatori" all'interno dell'edificio scolastico;
- precauzioni sull'uso delle calzature personali all'interno della scuola; - sistema di controllo dell'attuazione delle procedure.

Ognuno di questi fattori interviene in modo più o meno diretto sulla frequenza delle attività di pulizia, disinfezione e sanificazione.

<b>I.C. di Siano</b>	Protocollo di Igienizzazione e Pulizia degli spazi comuni derivanti dall'esposizione ad agenti biologici per emergenza da Covid-19.	<b>Pag.16 di 32.</b> <i>RSPP ing. Gianluca Ferrara.</i> <i>Allegato al D.V.R.</i>
----------------------	---	---



## 2 Tecniche di pulizia.

### 2.1 SPOLVERATURA AD UMIDO/DETERSIONE SUPERFICI

- Areare i locali.
- Se è la prima volta che si utilizza un prodotto detergente, controllare la scheda dati di sicurezza.
- Verificare se la concentrazione del detergente è adeguata alla tipologia di superficie da trattare, in caso contrario diluire il prodotto fino alla concentrazione desiderata.
- Nebulizzare il detergente sul panno o inumidire il panno dopo essersi accertati che il prodotto può essere utilizzato per la specifica operazione indicata; non mescolare mai i prodotti tra di loro e non travasarli in contenitori anonimi.
- Piegare il telo in quattro (non raccoglierlo casualmente).
- Passare il passo sulla superficie eseguendo movimenti paralleli e a S in modo da coprire l'intera area.
- Girare spesso il telo.
- Una volta utilizzate tutte le facce del telo, gettarlo se monouso.
- Se si usa un panno riutilizzabile, lavarlo accuratamente in soluzione detergente e sciacquarlo.
- Cambiare spesso la soluzione detergente.
- Sciacquare abbondantemente le superfici trattate.
- Leggere sempre le avvertenze riportate sull'etichetta e richiudere sempre il recipiente quando non si utilizza più il prodotto.
- A superficie asciutta ripetere l'intervento utilizzando il disinfettante.

### 2.2 DISINFEZIONE DELLE SUPERFICI

- La disinfezione deve essere preceduta da accurata pulizia. Lo scopo è quello di eliminare lo sporco in modo da diminuire la carica microbica favorendo la penetrazione del principio attivo. - Se è la prima volta che si utilizza un prodotto disinfettante, controllare la scheda dati di sicurezza.
- Verificare se la concentrazione del disinfettante è adeguata alla tipologia di superficie da trattare, in caso contrario diluire il prodotto fino alla concentrazione desiderata. Una concentrazione impropria di disinfettante non ne aumenta l'efficacia.

I.C. di Siano	Protocollo di Igienizzazione e Pulizia degli spazi comuni derivanti dall'esposizione ad agenti biologici per emergenza da Covid-19.	<b>Pag.17 di 32.</b> <i>RSPP ing. Gianluca Ferrara.</i> <i>Allegato al D.V.R.</i>
---------------	---	---

- Tutti i disinfettanti usati in modo improprio possono determinare effetti indesiderati (danni alle persone e ai materiali).
- Ogni volta che si prepara una soluzione di disinfettante, dovrà essere opportunamente identificata e utilizzata in tempi brevi. Se si presuppone il rischio di contaminazione, la soluzione va sostituita con frequenza.
- Non rabboccare mai le soluzioni disinfettanti.
- Non lasciare i contenitori dei disinfettanti aperti e, ogni volta che si aprono, non contaminare la parte interna del tappo (poggiare il tappo sempre rovesciato).
- Conservare i contenitori ben chiusi, al riparo della luce, lontano da fonti di calore e in un apposito armadietto.
- Il prodotto deve essere sempre mantenuto nel contenitore originale, a meno che non si renda necessaria la diluizione, che andrà fatta seguendo le modalità concordate e utilizzando acqua o altri diluenti non inquinati.
- Per l'applicazione fare sempre ben attenzione alle etichette, dove vengono riportate le diluizioni da effettuare prima dell'impiego, le modalità e gli eventuali dispositivi di protezione individuale da utilizzare.
- Evitare di portare a contatto l'imboccatura del contenitore con mani, garze, panni o altro. - Se non chiaramente specificato o già previsto dal produttore è bene non associare mai due disinfettanti o un disinfettante con un detergente per evitare problemi di interazioni o di eventuali incompatibilità che potrebbero compromettere l'azione detergente e/o disinfettante.
- Il disinfettante chimico più utilizzato nella disinfezione ambientale (pavimenti, pareti, porte, letti, tavoli, servizi igienici, cucine di reparto ecc.) è l'ipoclorito di sodio stabilizzato che, essendo un disinfettante ad ampio spettro d'azione, garantisce un'attività su virus, batteri e numerosi tipi di spore già a concentrazioni molto basse.
- Inumidire il telo/panno con l'apposito disinfettante
- Lavarlo accuratamente con il disinfettante ogniqualvolta si cambia ogni singola superficie (cattedra, banco, sedia, ripiano, WC, lavandino, interruttore, ecc.).
- Lasciarlo agire il disinfettante il tempo necessario.
- In base alle istruzioni ripassare un panno pulito o lasciare agire senza risciacquo.
- Le operazioni rispecchiano quanto detto per la detersione dei pavimenti.

I.C. di Siano	Protocollo di Igienizzazione e Pulizia degli spazi comuni derivanti dall'esposizione ad agenti biologici per emergenza da Covid-19.	<b>Pag.18 di 32.</b> RSPP ing. Gianluca Ferrara. Allegato al D.V.R.
---------------	---	---

## 2.3 DETERSIONE E DISINFEZIONE ARREDI (IN CASO DI PRESENZA DI PERSONA CONTAGIATA O PRESUNTO CONTAGIO)

L'azione di detersione e disinfezione degli arredi (in particolar modo quelli di uso quotidiano, quali scrivanie, banchi, sedie, lavagne, contenitori, ecc.) in periodo emergenziale deve essere effettuata, oltre a quanto previsto normalmente, ogniqualvolta si ha notizia che nel locale abbia soggiornato per brevi o lunghi periodi una persona contagiata o presunta tale, o nel caso in cui si verificano situazioni eccezionali quali presenza di persona con sintomi COVID – 19, vomito e

rilascio di secrezioni corporee.

- Areare i locali
- Sgomberare le superfici rimuovendo tutti gli oggetti e possibili incontri.
- Detergere e disinfettare gli arredi con prodotto adeguato e compatibile con il materiale con cui l'arredo è stato realizzato.
- Riposizionare gli arredi mobili, qualora sia stato necessario rimuoverli nella fase iniziale.

## 2.4 SCOPATURA AD UMIDO

- Verificare che sia l'attrezzatura a disposizione per quella tipologia di ambiente su cui agire. - Non utilizzare la scopa tradizionale perché la polvere viene sollevata e torna a depositarsi, ma utilizzate o aspirapolvere o MOP per la polvere.
- Nel caso di MOP per la polvere. avvolgere le alette con l'apposita garza inumidita.
- Si procede sempre avanzando, per non perdere lo sporco, eseguendo movimenti ad S.
- Sostituire spesso la garza e necessariamente quando si cambia tipologia di ambiente.
- Al termine delle operazioni di pulizia si devono lavare e asciugare sia le alette sia le garze.

## 2.5 DETERSIONE DEI PAVIMENTI

Attrezzature: carrello a due secchi (ad esempio rosso e blu con la soluzione detergente disinfettante) con MOP o frangia, panni in microfibra.

- Se si tratta di superfici molto estese e senza troppi arredi o ostacoli è consigliabile l'uso di un lavasciuga, macchina che consente di intervenire in sicurezza anche in presenza di passaggio di persone durante l'orario di apertura della scuola.

I.C. di Siano	Protocollo di Igienizzazione e Pulizia degli spazi comuni derivanti dall'esposizione ad agenti biologici per emergenza da Covid-19.	<b>Pag.19 di 32.</b> <i>RSPP ing. Gianluca Ferrara.</i> <i>Allegato al D.V.R.</i>
---------------	---	---

- In assenza di un sistema automatico e per gli ambienti di ridotte dimensioni e con molti arredi è consigliato il sistema MOP perché:
- permette all'operatore di mantenere una posizione eretta;
- consente di evitare il contatto con l'acqua sporca;
- diminuisce la possibilità di allergie, limitando al minimo il contatto tra le mani e il detergente. - Immergere la frangia nell'apposito secchio con acqua e detergente appositamente diluito, secondo le istruzioni del produttore.
- Iniziare dalla parte opposta rispetto alla porta di uscita in modo da non dover ripassare al termine sul bagnato e pulito.
- Frizionare con metodo ad umido nei punti critici (angoli, bordi, ecc).
- Immergere il MOP nel secchio, contenente la soluzione detergente-disinfettante, per impregnarlo di soluzione pulente.
- Introdurre il MOP nella pressa e strizzare leggermente, azionando la leva della pressa.
- Passare il MOP sul pavimento, facendo in modo che aderisca bene alla superficie; lavorare su aree di 2 metri per 2 metri, con movimento a "S" per fasce successive sempre retrocedendo. - Introdurre il MOP nel secchio rosso, per diluire lo sporco accumulato.
- Introdurre il MOP nella pressa e strizzare con forza, per eliminare il più possibile l'acqua che si deposita nel secchio rosso.
- Immergere solo la punta del MOP nel secchio blu, per assorbire una quantità di soluzione sufficiente a inumidire, ma evitando lo sgocciolamento; così facendo si evita di sporcare la soluzione nel secchio blu.
- Si raccomanda sempre di rispettare il tempo di contatto riportato nell'etichettatura del prodotto.
- Il risciacquo deve avvenire rispettando le seguenti regole:
- secchio e straccio puliti e diversi da quelli utilizzati per il lavaggio;
- l'acqua deve essere pulita e abbondante;
- in ambienti ampi (palestre, corridoi) è opportuno cambiare più frequentemente l'acqua e la soluzione con il detergente.

Per la disinfezione dei pavimenti si possono utilizzare diverse attrezzature, anche l'attrezzo con serbatoio per l'autoalimentazione dotato di panni in tessuto.

I.C. di Siano	Protocollo di Igienizzazione e Pulizia degli spazi comuni derivanti dall'esposizione ad agenti biologici per emergenza da Covid-19.	<b>Pag.20 di 32.</b> RSPP ing. Gianluca Ferrara. Allegato al D.V.R.
---------------	---	---

L'attrezzo, provvisto di un serbatoio posto sul manico, di una piastra erogatrice snodata e di un sistema di regolazione per la distribuzione controllata del disinfettante, garantisce una stesura uniforme e razionale della soluzione che, all'interno del contenitore, conserva intatta la propria azione senza dispersioni o contaminazione. Dopo avere effettuato un accurato lavaggio dei pavimenti, seguito da asciugatura, procedere nel seguente modo:

1. Preparare la soluzione disinfettante nel contenitore graduato.
2. Riempire, per  $\frac{3}{4}$  della sua capacità, il serbatoio di cui è dotato l'attrezzo applicatore.
3. Posizionare il tessuto applicatore sotto la piastra erogatrice dello spazzolone e, prima di farlo scorrere sul pavimento, inumidirlo facendo scendere con l'apposito pomello, una quantità di soluzione tale che il panno, passando sul pavimento, lo lasci moderatamente bagnato.
4. Procedere alla distribuzione della soluzione sulla superficie in modo uniforme, regolando, con l'apposito pomello di comando, l'intensità di bagnatura così che sia rispettato il tempo di contatto del disinfettante.
5. Intervenire prima lungo i bordi del locale, per poi coprire il resto del pavimento procedendo dalla zona opposta all'entrata e retrocedendo verso l'uscita del locale, senza calpestare la superficie già trattata.
6. Sostituire il panno applicatore a ogni cambio di locale o quanto meno dopo 30/40 mq di superficie trattata. All'occorrenza, rabboccare il serbatoio dell'attrezzo, servendosi della tanica contenente il prodotto diluito, già pronto all'uso.

Consigli pratici:

- Segnalare le aree bagnate con apposita segnaletica.
- Proteggere sempre durante le operazioni di pulizia le mani con guanti monouso.
- Proteggersi sempre con i DPI previsti durante le operazioni di disinfezione.
- Rispettare la diluizione dei prodotti indicata dalla casa produttrice.
- Cambiare l'acqua tutte le volte che si rende necessario.
- Far seguire alla detersione sempre il risciacquo e l'asciugatura (la maggior parte dei microrganismi è rapidamente uccisa dall'essiccamento).
- Iniziare a pulire la zona meno sporca da quella più sporca o contaminata.
- Per le aree di passaggio (atrii, corridoi) effettuare in due tempi successivi il lavaggio in modo da mantenere sempre una metà asciutta che permette il transito senza rischio di cadute.

I.C. di Siano	Protocollo di Igienizzazione e Pulizia degli spazi comuni derivanti dall'esposizione ad agenti biologici per emergenza da Covid-19.	<b>Pag.21 di 32.</b> RSPP ing. Gianluca Ferrara. Allegato al D.V.R.
---------------	---	---

- Impiegare attrezzature pulite: un attrezzo lasciato sporco dopo l'uso può una volta riusato, ridistribuire molti più germi di quelli che ha raccolto, poiché l'umidità e la temperatura ambiente creano una situazione ottimale per una rapida moltiplicazione batterica. 14.6 DETERSIONE, DISINFEZIONE E DISINCROSTAZIONE DEI SERVIZI IGIENICI Per pulizia ordinaria dei servizi igienici si intende:

- la disinfezione delle superfici orizzontali e verticali degli arredi e la disinfezione degli idrosanitari e relative rubinetterie, delle maniglie delle porte e dei contenitori del materiale igienico di consumo e ogni altro accessorio ad uso comune.

- il costante rifornimento del materiale igienico di consumo (carta igienica, sapone liquido, salviette in carta) negli appositi contenitori;

- l'asportazione dei sacchetti in plastica contenenti i rifiuti assimilabili agli urbani e il posizionamento all'interno dei cestini porta carta e porta rifiuti di un nuovo sacchetto. La detersione e disinfezione delle superfici è effettuata su tutte le superfici sia verticali che orizzontali.

Prodotto: panno riutilizzabile (lavabile a 90°C) o panno monouso (consigliato), detergente e disinfettante.

Attrezzature: carrello, secchi, panni con codifica colore, MOP.

Nei servizi igienici, per evitare contaminazione tra un'area e l'altra, preferibilmente utilizzare panni di colore diverso.

Tecnica operativa:

- Arieggiare il locale.

Detersione:

- Pulire tutte le superfici con apposito detergente.

- Lavare i distributori di sapone e asciugamani.

- Nebulizzare dall'alto verso il basso il detergente sul lavabo e sulle vasche, sulle docce, sulla rubinetteria.

- Rimuovere i residui del detergente. Preferibile un detergente che non fa schiuma esercitando la dovuta azione meccanica.

- Pulire con panno di colore codificato e detergente il bordo superiore, la parte interna ed esterna del bidet.

- Rimuovere con lo scovolino eventuali residui presenti nel wc, avviare lo sciacquone e immergere lo scovolino nella tazza.

Disinfezione:

<b>I.C. di Siano</b>	Protocollo di Igienizzazione e Pulizia degli spazi comuni derivanti dall'esposizione ad agenti biologici per emergenza da Covid-19.	<b>Pag.22 di 32.</b> <i>RSPP ing. Gianluca Ferrara.</i> <i>Allegato al D.V.R.</i>
----------------------	---	---

- Disinfettare tutte le superfici precedentemente pulite utilizzando il detergente e un panno di colore codificato e lasciare agire secondo il tempo richiesto, quindi risciacquare il prodotto utilizzato con acqua pulita.
- Distribuire nella tazza il disinfettante e lasciare agire il tempo richiesto.
- Disinfettare tutta la parte esterna del wc con panno di colore codificato immerso nella soluzione detergente disinfettante.
- Sfregare la parte interna con lo scovolino e dopo l'azione del disinfettante avviare lo sciacquone.
- Sanificare il manico dello scovolino e immergere lo scovolino e il relativo contenitore in soluzione di disinfettante per il tempo richiesto.

Disincrostazione:

Per gli interventi di disincrostazione degli idrosanitari si usano prodotti appositamente formulati da utilizzare nel caso siano presenti incrostazioni calcaree, in particolare sugli idrosanitari e sulla rubinetteria. Quando vengono utilizzati prodotti di questo tipo è auspicabile:

- distribuire uniformemente il prodotto lungo le pareti e nel pozzetto dell'idrosanitario.
- lasciare agire il prodotto per il tempo indicato sulla propria etichetta.
- sfregare con panno dedicato.
- risciacquare accuratamente.

## 2.6 PULIZIA DEGLI UFFICI

Per pulizia ordinaria dei servizi degli uffici si intende:

- La detersione e la disinfezione di superfici orizzontali e verticali degli arredi e la disinfezione degli idrosanitari e relative rubinetterie, delle maniglie delle porte, degli interruttori e dei contenitori del materiale igienico di consumo e ogni altro accessorio ad uso comune.
- L'asportazione dei sacchetti in plastica contenenti i rifiuti assimilabili agli urbani e il posizionamento all'interno dei cestini porta carta e porta rifiuti di un nuovo sacchetto. La detersione e la disinfezione delle superfici è effettuata su tutte le superfici sia verticali che orizzontali. Tecnica operativa:
  - Nebulizzare il detergente sul panno dopo essersi accertati che il prodotto può essere utilizzato per la specifica operazione indicata; non mescolare mai i prodotti tra di loro e non travasarli in contenitori anonimi.
  - Leggere sempre le avvertenze riportate sull'etichetta e richiudere sempre il recipiente quando non si utilizza più il prodotto.

I.C. di Siano	Protocollo di Igienizzazione e Pulizia degli spazi comuni derivanti dall'esposizione ad agenti biologici per emergenza da Covid-19.	<b>Pag.23 di 32.</b> <i>RSPP ing. Gianluca Ferrara.</i> <i>Allegato al D.V.R.</i>
---------------	---	---

- Detergere le superfici e le lampade, interruttori, quadri elettrici (parti esterne), attrezzatura fissa, arredamenti, porte e infissi.
- A superficie asciutta ripetere l'intervento utilizzando il disinfettante.

In commercio esistono prodotti che svolgono azione detergente e disinfettante (ad esempio detersivi con ipoclorito di sodio).

L'azione di detersione e disinfezione degli arredi (in particolar modo quelli di uso quotidiano, quali scrivanie, sedie, stampanti, fotocopiatrici, interruttori, maniglie) in periodo emergenziale deve essere effettuata con frequenza giornaliera, da implementare nel caso in cui si verificano situazioni eccezionali quali presenza di persona con sintomi COVID – 19, vomito e rilascio di secrezioni corporee.

Tecnica operativa:

- Sgomberare le superfici rimuovendo tutti gli oggetti e possibili incontri.
- Detergere e disinfettare gli arredi con prodotto adeguato e compatibile con il materiale con cui l'arredo è stato realizzato.
- Riposizionare gli arredi mobili, qualora sia stato necessario spostarli nella fase iniziale.

## 2.7 PULIZIA DELLE AREE ESTERNE

Trattasi di pulizia ordinaria e si intende l'insieme delle operazioni necessarie per eliminare i rifiuti, quali carta o cartoni, sacchetti, foglie, bottiglie, mozziconi di sigaretta e rifiuti grossolani in genere dai piazzali, dai viali, dai passaggi, dalle scale e dalle zone di rimessaggio attraverso l'utilizzo dell'attrezzatura a disposizione e dei prodotti chimici in grado di salvaguardare lo stato d'uso e la natura dei diversi substrati.

Prodotto: panno riutilizzabile (lavabile a 90°C) o panno monouso (consigliato), detergente e disinfettante; scopa o scopettone o soffiatore o aspiratore foglie.

La pulizia delle aree esterne deve essere effettuata con scope e spazzettoni per tutte le pavimentazioni, mentre i punti di appoggio più frequenti, quali corrimani, interruttori, rubinetti, carrelli, tubi deve essere effettuata con panno e detergente – disinfettante adeguato (ad esempio soluzioni di ipoclorito di sodio).

La rimozione delle foglie può essere effettuata tramite rastrelli, scope, soffiatori o aspiratori.

Tecnica operativa per punti di appoggio

Nebulizzare il detergente sul panno dopo essersi accertati che il prodotto può essere utilizzato per la specifica operazione indicata.

Non mescolare mai i prodotti tra di loro e non travasarli in contenitori anonimi.

Leggere sempre le avvertenze riportate sull'etichetta e richiudere sempre il recipiente quando non si utilizza più il prodotto.

I.C. di Siano	Protocollo di Igienizzazione e Pulizia degli spazi comuni derivanti dall'esposizione ad agenti biologici per emergenza da Covid-19.	<b>Pag.24 di 32.</b> RSPP ing. Gianluca Ferrara. Allegato al D.V.R.
---------------	---	---



A superficie asciutta ripetere l'intervento utilizzando il disinfettante.

In commercio esistono prodotti che svolgono azione detergente e disinfettante (ad esempio detersivi con ipoclorito di sodio).

Le pavimentazioni esterne devono essere pulite da eventuali rifiuti o foglie, erba, ramoscelli e, ove possibile, deterse con il prodotto adeguato alla tipologia di materiale.

Sono comprese nelle pulizie ordinarie anche la svuotatura dei contenitori porta rifiuti e la sostituzione dei relativi sacchi di plastica.

## 2.8 PULIZIA CUCINE, MENSE E REFETTORI

Per superfici aperte s'intendono tutte quelle superfici che necessitano di similari tecniche di pulizia e analoghi comportamenti igienici in quanto sono tutte raggiungibili direttamente con soluzioni acquose e ben visibili per gli operatori. Le operazioni di detersione e disinfezione vanno eseguite separatamente.

Le operazioni di pulizia devono iniziare subito dopo la fine delle lavorazioni per evitare l'essiccamento di residui sulle superfici:

- asportazione meccanica dei residui più grossolani
- primo risciacquo con acqua calda per eliminare i residui più solubili (grassi bassofondenti) - detersione
- secondo risciacquo con acqua
- disinfezione
- risciacquo, quando necessario, con acqua a temperatura di rubinetto.

## 2.9 VUOTATURA E PULIZIA DEI CESTINI PER LA CARTA E RACCOLTA RIFIUTI

Attrezzatura: carrello multiuso dotato di reggisacco e sacco porta-rifiuti, porta carta e porta plastica (se viene eseguita la raccolta differenziata).

Prodotto: panno.

Tecnica operativa: Vuotare i cestini porta rifiuti nel sacco di raccolta differenziata dei rifiuti del carrello; pulire il cestino con il panno; sostituire, quando è necessario, il sacco in plastica; chiudere i sacchi che contengono i rifiuti che al termine delle operazioni dovranno essere trasportati nei punti di conferimento prestabiliti.

Se trattasi di materiale infetto, o presunto tale, devono essere trattati ed eliminati come materiale infetto di categoria B (UN3291).

I.C. di Siano	Protocollo di Igienizzazione e Pulizia degli spazi comuni derivanti dall'esposizione ad agenti biologici per emergenza da Covid-19.	<b>Pag.25 di 32.</b> RSPP ing. Gianluca Ferrara. Allegato al D.V.R.
---------------	---	---

## ALLEGATO 1 – AULE, SPAZI ALTERNATIVI UTILIZZATI PER LA DIDATTICA E UFFICI

AULE E SPAZI DIDATTICI	MATERIALE	DETERGENTE	DISINFETTANTE	FREQUENZA
Vuotatura, pulizia e allontanamento dei cestini e dei contenitori per la carta e di raccolta rifiuti differenziati, ove possibile	Carrello Sacchi per raccolta differenziata			Una volta al giorno
Scopatura dei pavimenti	Mop per spolverare, scopa			Una volta al giorno
Detersione, lavaggio e disinfezione dei pavimenti	Secchi di colore diverso Carrello con sistema mop - lavasciuga	x		Una volta al giorno
Spolveratura delle superfici, degli arredi, dei libri o suppellettili	Panni monouso o riutilizzabili			Una volta al giorno
Sanificazione a fondo di scrivanie, banchi, sedie, armadi, librerie, contenitori, appendiabiti, ecc.	Panni monouso o riutilizzabili	x	x	Una volta al giorno
Detersione e disinfezione di interruttori, maniglie, punti soggetti alla manipolazione	Panni monouso o riutilizzabili	x	x	Due volte al giorno
Lavaggio lavagne o LIM	Panni monouso o riutilizzabili	x		Una volta al giorno
Pulizia e igienizzazione di caloriferi, condizionatori, bocchette di aerazione, tapparelle avvolgibili, persiane, tende a lamelle	Panno monouso o riutilizzabile, piumino spolverino per caloriferi	x		Una volta a settimana
Pulizia vetri e infissi interni	tergi vetri, panno	x		Una volta a settimana
Pulizia dei vetri esterni delle finestre e davanzali delle aule	tergi vetri, panno	x	x	Una volta al mese
Pulizia e lavaggio terrazzi e balconi	panno monouso o riutilizzabile, mop, secchi		x	Due volte al mese
Lavaggio delle pareti lavabili fino ad altezza uomo	Panni monouso o riutilizzabili	x	x	Due volte a settimana
Lavaggio tende	lavanderia	x	x	Una volta al mese
Pulizia e disinfezione giochi per bambini	Panni monouso o riutilizzabili	x	x	Dopo ogni uso
Disinfestazione da scarafaggi, formiche, mosche, punteruoli, ragni, zanzare, vespe, farfalline e insetti	Erogatore o diffusore		disinfestante	Una volta al mese e in caso di necessità

## ALLEGATO 2 – SERVIZI IGIENICI

SERVIZI IGIENICI	MATERIALE	DETERGENTE	DISINFETTANTE	FREQUENZA
Sanificazione delle tazze WC contenitore degli scopini WC e zone adiacenti	Panni monouso o riutilizzabili diversi da quelli utilizzati nelle altre zone	x	x	Due volte al giorno
Disincrostazione dei sanitari	Panni monouso o riutilizzabili diversi da quelli utilizzati nelle altre zone		disincrostante	Due volte a settimana
Vuotatura, pulizia e allontanamento dei cestini e dei contenitori per la carta e di raccolta rifiuti differenziati	Carrello - Sacchi per raccolta differenziata			Tre volte al giorno
Ripristino del materiale di consumo dei servizi igienici (sapone, carta igienica, ecc.)	Carrello per trasporto			Una volta al giorno o in caso di necessità
Pulizia e sanificazione a fondo dei servizi igienici, delle attrezzature a uso collettivo, delle rubinetterie e delle zone adiacenti, dei distributori di sapone e carta	Panni monouso o riutilizzabili	x	x	Una – due volte al giorno
Lavaggio delle pareti lavabili fino ad altezza uomo	Panni monouso o riutilizzabili, se necessario secchi	x	x	Tre volte a settimana
Lavaggio delle pareti lavabili fino al soffitto	Scala, Panni monouso o riutilizzabili, se necessario secchi	x	x	Una volta al mese
Pulizia di interruttori elettrici, maniglie, o comunque tutti i punti che vengono maggiormente toccati	Panni monouso o riutilizzabili	x	x	Tre volte al giorno
Detersione dei pavimenti	Secchi di colore diverso Carrello con sistema mop	x		Due volte al giorno

Lavaggio manuale o meccanico e disinfezione dei pavimenti	Secchi di colore diverso Carrello con sistema mop - lavasciuga		x	Due volte al giorno
Pulizia e igienizzazione di caloriferi, condizionatori, bocchette di aerazione, tapparelle avvolgibili, persiane, tende a lamelle verticali e persiane.	Aspirapolvere, panno monouso o riutilizzabile, piumino spolverino per caloriferi	x		Una volta a settimana
Pulizia vetri e infissi interni	Scala, tergi vetri, panno		x	Una volta a settimana
Pulizia dei vetri esterni delle finestre e davanzali delle aule	Scala, tergi vetri, panno			Una volta al mese
Pulizia esterna davanzali, lavaggio terrazzi e balconi.	panno monouso o riutilizzabile, mop, secchi		x	Due volte al mese
Disinfestazione da scarafaggi, formiche, mosche, punteruoli, ragni, zanzare, vespe, farfalline e insetti	Erogatore o diffusore		disinfestante	Una volta al mese e in caso di necessità

### ALLEGATO 3 – PALESTRE E SPOGLIATOI

PALESTRE E SPOGLIATOI	MATERIALE	DETERGENTE	DISINFETTANTE	FREQUENZA
Vuotatura, pulizia e allontanamento dei cestini e dei contenitori per la carta e di raccolta rifiuti differenziati.	Carrello - Sacchi per raccolta differenziata			Una volta al giorno
Lavaggio cestini gettacarte	Panni monouso o riutilizzabili		x	Tre volte a settimana
Pulizia di tutti i pavimenti (comprese scale, pianerottoli e servizi igienici) di palestra e spogliatoi	Secchi di colore diverso Carrello con sistema mop distinti per area	x		Una volta al giorno
Lavaggio manuale o meccanico e disinfezione dei pavimenti.	Secchi di colore diverso Carrello con sistema mop – Lavasciuga		x	Due volte al giorno
Pulizia e sanificazione a fondo dei servizi igienici, rubinetti, scopini, lavaggio e asciugatura delle attrezzature a uso collettivo e delle zone adiacenti ai distributori di sapone e carta	Panni monouso o riutilizzabili differenziati dalle altre aree		x	Due volte al giorno
Lavaggio delle pareti lavabili fino ad altezza uomo	Panni monouso o riutilizzabili	x	x	Tre volte a settimana
Ripristino del materiale di consumo dei servizi igienici (sapone, carta igienica, ecc.)	Carrello per trasporto	x		Una o due volte al giorno
Pulizia con panni umidi delle attrezzature della palestra.	Panni monouso riutilizzabili, scala	x		Dopo ogni uso
Disinfezione attrezzature della palestra	Panni monouso riutilizzabili, scala		x	Dopo ogni uso
Pulizia e disinfezione di interruttori elettrici, maniglie, ringhiere, corrimano o comunque tutti i punti che vengono maggiormente toccati.	Panni monouso o riutilizzabili		x	Due volte al giorno
Spolveratura delle superfici, degli arredi o suppellettili	Panni monouso o riutilizzabili			Una volta al giorno
Sanificazione a fondo di scrivanie, sedie, panche, contenitori, armadietti, appendiabiti,..).	Panni monouso o riutilizzabili	x	x	Dopo ogni uso
Detersione e disinfezione di interruttori, maniglie, punti soggetti alla manipolazione	Panni monouso o riutilizzabili	x	x	Tre volte al giorno
Eliminazione di macchie e impronte da porte, porte a vetri e sportelli.	Panni monouso o riutilizzabili	x		Una volta al giorno
Pulizia porte, portoni, cancelli	Panni monouso o riutilizzabili	x	x	Due volte a settimana

## ALLEGATO 4 - CORRIDOI E SPAZI COMUNI

CORRIDOI E SPAZI COMUNI	MATERIALE	DETERGENTE	DISINFETTANTE	FREQUENZA
Vuotatura, pulizia e allontanamento dei cestini e dei contenitori per la carta e di raccolta rifiuti differenziati, ove possibile.	Carrello Sacchi per raccolta differenziata			Due volte al giorno
Scopatura dei pavimenti.	Mop per spolverare, scopa			Due volte al giorno
Detersione dei pavimenti, delle scale	Secchi di colore diverso Carrello con sistema mop	x		Una volta al giorno
Lavaggio manuale o meccanico dei pavimenti e disinfezione	Secchi di colore diverso Carrello con sistema mop - lavasciuga		x	Una volta al giorno
Spolveratura delle superfici, degli arredi, dei libri o suppellettili	Panni monouso o riutilizzabili			Una volta al giorno
Sanificazione a fondo di scrivanie, sedie e appendiabiti nei corridoi in portineria, in sala professori	Panni monouso o riutilizzabili	x	x	Una volta al giorno
Pulizia e sanificazione vetri portineria	Panni monouso o riutilizzabili	x	x	Una volta al giorno
Pulizia e disinfezione interna ed esterna armadietti per il materiale o armadietti ad uso personale da parte di studenti o docenti	Panni monouso o riutilizzabili	x	x	Una volta al giorno
Detersione e disinfezione di interruttori, maniglie, ringhiere, appendiabiti, estintori, punti soggetti alla manipolazione	Panni monouso o riutilizzabili		x	Due volte al giorno
Pulizia bacheca e targhe	Panni monouso o riutilizzabili	x		Una volta a settimana
Pulizia e sanificazione distributori snack e bevande calde	Panni monouso o riutilizzabili	x	x	Una volta al giorno
Pulizia e igienizzazione di caloriferi, condizionatori, bocchette di aerazione, tapparelle avvolgibili, persiane, tende a lamelle	Aspirapolvere, panno monouso o riutilizzabile, piumino spolverino per caloriferi	x		Una volta a settimana
Pulizia vetri e infissi interni	Scala, tergi vetri, panno	x		Una volta a settimana
Pulizia dei vetri esterni delle finestre e davanzali delle aule	Scala, tergi vetri, panno			Una volta al mese
Lavaggio delle pareti lavabili fino ad altezza uomo	Panni monouso o riutilizzabili	x	x	Tre volte a settimana
Lavaggio tende	lavanderia	x		Una volta al mese
Asportazione delle ragnatele ed aspirazione soffitti	Scala, aspirapolvere, panno monouso o riutilizzabile, asta piumino per spolverare			Una volta al mese
Disinfestazione da scarafaggi, formiche, mosche, punteruoli, ragni, zanzare, vespe, farfalline e insetti	Erogatore o diffusore	disinfestante		Una volta al mese e in caso di necessità

## ALLEGATO 5 –MENSE E REFETTORI

CUCINE, MENSE E REFETTORI	MATERIALE	DETERGENTE	DISINFETTANTE	FREQUENZA
Vuotatura, pulizia e allontanamento dei cestini e dei contenitori per la carta e di raccolta rifiuti differenziati	Carrello Sacchi per raccolta differenziata			Dopo ogni uso
Lavaggio cestini gettacarte	Panni monouso o riutilizzabili		x	Una volta al giorno
Pulizia di tutti i pavimenti scegliendo il detergente in base alla tipologia di sporco (di tipo organico o di tipo inorganico)	Secchi di colore diverso Carrello con sistema mop e distinti per area	x	x	Una volta al giorno
Disinfezione manuale dei pavimenti	Secchi di colore diverso Carrello con sistema mop		x	Una – due volte al giorno
Lavaggio meccanico dei pavimenti	Lavapavimenti o lavasciuga		x	Una – due volte al giorno
Lavaggio delle pareti lavabili e porte	Panni monouso o riutilizzabili Secchi	x	x	Una volta al giorno
Sanificazione piani di lavoro e taglieri	Spazzola, carta monouso	x	x	Dopo ogni uso
Sanificazione lavandini	Panni monouso o riutilizzabili, spruzzatore, spazzola	x	x	Dopo ogni uso
Sanificazione celle frigorifere	Panni monouso o riutilizzabili Secchi di colore diverso Carrello con sistema mop utilizzati ad hoc	x	x	Tre volte a settimana
Sanificazione armadi e ripiani per alimenti	Panni mono uso o riutilizzabili, spruzzatore, secchio	x	x	Tre volte a settimana
Pulizia e disinfezione di interruttori, pulsanti, maniglie comunque tutti i punti che vengono maggiormente toccati.	Panni monouso o riutilizzabili		x	Dopo ogni uso
Pulizia e sanificazione di tavoli, sedie, ripiani, punti di appoggio, vassoi	Panni monouso o riutilizzabili	x	x	Dopo ogni uso
Pulizia porte, portoni, sportelli	Panni monouso o riutilizzabili	x	x	Una – due volte al giorno

## ALLEGATO 6 - AREE ESTERNE

AREE ESTERNE	MATERIALE	DISINFETTANT E	FREQUENZA
Vuotatura, pulizia e allontanamento dei cestini e dei contenitori per la carta e di raccolta rifiuti differenziati, ove possibile.	Carrello Sacchi per raccolta differenziata		Una volta al giorno
Eliminare i rifiuti, quali carta o cartoni, sacchetti, foglie, bottiglie, mozziconi di sigaretta e rifiuti grossolani in genere dai piazzali, dai viali, dai passaggi, dalle scale e dalle zone di rimessaggio	Scope, rastrelli, soffiatore o aspiratore foglie, tritafoglie (ove possibile)		Una volta al giorno
Pulizia e disinfezione di cancelli, ringhiere, maniglie, corrimani, interruttori, rubinetti, carrelli, tubi	Panni monouso o riutilizzabili		Una volta al giorno
Pulizia dei pavimenti e gradini	Scopa, se il materiale lo consente, panno o mop		Una volta al giorno
Rimozione eventuali macchie d'olio da automezzi	Segatura, sgrassatore		In caso di necessità
Lavaggio dei pavimenti.	Secchi, Lavapavimenti o lavasciuga		Tre volte a settimana
Aspirazione/ battitura pavimenti tessili, stuoie e zerbini.	Aspirapolvere o battitappeto	x	Tre volte a settimana
Asportazione delle ragnatele ed aspirazione soffitti da eventuali coperture	Scala, aspirapolvere, panno monouso o riutilizzabile, asta piumino per spolverare		Una volta al mese
Pulizia bacheca	Panni monouso o riutilizzabili	x	Una volta a settimana
Pulizia porte, portoni, cancelli	Panni monouso o riutilizzabili	x	Una volta al giorno
Pulizia e disinfezione giochi per bambini	Panni monouso o riutilizzabili		Prima e dopo ogni uso
Pulizia attrezzi ginnici che non prevedono soventi contatti (canestro, ostacoli, pali o sostegni reti)	Panni monouso o riutilizzabili		Una volta a settimana
Disinfestazione da scarafaggi, formiche, mosche, punteruoli, ragni, zanzare, vespe, farfalline e insetti	Erogatore o diffusore	disinfestante	Una volta al mese e in caso di necessità